



TRENDY

zpravodaj
Trendu vozíčkářů



Slovo úvodem

Hezký den.

První měsíc nového roku máme za sebou – leden uběhl jako voda a ani jsem se po něm nestačila otočit. Říkám si, jestli to tak půjde i dále, budu si muset nechat opravit brzdy ☺.

Hlavně mne ale těší, že Vás všechny mohu pozdravit alespoň touto písemnou formou a stručně shrnout, co Vás v tomto čísle čeká. Ti z Vás, kteří se nemohli dostavit na mimořádnou Valnou hromadu, si mohou přečíst shrnutí panem ředitelem Milanem Langerem, Martina Brožová z poradny Trendu vozíčkářů si pro Vás připravila několik informací, dozvíte se, kdo je v Trendu vozíčkářů novým

zaměstnancem a co dělá v práci Bára Vítková – koordinátor osobní asistence. Od Jany Cmielové nechybí pozvánka na střední setkání a informace o nové volnočasové aktivitě. Dočtete se kdo získal cenu MOSTY 2007, do kterých soutěží se můžete přihlásit, nechybí Vaše okénko a mnoho dalšího.

Chtěla bych Vás také požádat o vyplnění dotazníku, který ke zpravodaji přikládám. Informace o tom, k čemu má sloužit a kam jej odevzdat, se dočtete v jeho úvodních informacích, případně jej můžete předat pracovníkům Trendu.

Děkuji za vyplnění a přeji příjemné počteníčko.

Šárka Schmucková

Několik postřehů z mimořádné valné hromady

V sobotu 26. ledna 2008 proběhla mimořádná valná hromada Spolku Trend vozíčkářů Olomouc. Jejím hlavním úkolem bylo schválení změny stanov Spolku. Předložená změna byla přítomnými členy schválena a nyní čekáme na rozhodnutí Ministerstva vnitra ČR o jejich registraci. Toto je nezbytnou podmínkou pro platnost nových stanov, do té doby platí stávající stanovy z roku 2004. Nejdůležitější navrženou změnou je změna oficiálního sídla našeho Spolku.

Po oficiálním odsouhlasení těchto změn budete samozřejmě informováni a všichni členové si budou moci vyzvednout platné znění stanov v kanceláři ředitele organizace na ulici Lužická 7, nebo požádat o jejich zaslání. Zápis z jednání mimořádné VH si můžete vyzvednout již nyní.

Dalším významným bodem jednání mimořádné valné hromady bylo projednání souhlasu členů se založením právnické osoby jako dceřinné společnosti Spolku. Po vzrušené diskusi o formě této právnické osoby bylo rozhodnutí odloženo na řádnou VH s tím, že představenstvo připraví pro členy rozbor silných a slabých stránek možných typů nové společnosti, to je obecně prospěšné společnosti nebo společnosti s ručením omezeným.

Závěrem mi dovoluňte poděkovat členům Spolku, že jste se i přes nezvyklý termín dostavili v hojném počtu a tím umožnili projednání předložených bodů. O termínu konání řádné valné hromady budete zavedeně informováni. Předběžně počítáme s jarními měsíci květen – červen 2008.



Mgr. Milan Langer
předseda představenstva

Nová paní účetní

Od 1.2.2008 je v Trendu zaměstnána nová paní účetní **Lenka Ročkárová**. Můžete se na obracet telefonicky: **585 754 919** nebo emailem rockarova@trendvozickaru.cz. V Trendu najdete paní účetní v kanceláři, do které jste chodili dříve a dále platí i úřední hodiny: **pondělí a čtvrtek 9-12h a 13-15h**. Pokud se budete chtít domluvit na jinou dobu, stačí zavolat nebo napsat e-mail. Dosavadní způsoby plateb zůstávají nezměněny.

Šárka Schmucková



Změna pracovní doby - PONIV



Do Trendu vozíčkářů jsme obdrželi krátký email z dispečinku Ponivu obsahující zprávičku, že **od pondělí 11.2.** bude pracovní doba dispečinku znovu **od 7h – 11h.**

Šárka Schmucková

Rada postižených udělila v Chrudimi ceny za pomoc handicapovaným

Chrudim - Ve velkém sále Regionálního muzea v Chrudimi se dnes udělovaly ceny Mosty 2007 Národní rady osob se zdravotním postižením (NRZP). Ocenění jsou určena institucím i jednotlivcům, kteří významným způsobem a nad rámec svých povinností přispěli ke zlepšení postavení zdravotně postižených lidí.

V letošním pátém ročníku byly mimořádně uděleny tři zvláštní ceny, příští rok ke třem dosavadním kategoriím přibude další, informoval ČTK mediální poradce NRZP Patrik Nacher.

Ceny mohou získat instituce veřejné správy a nestátní subjekty, uděluje se rovněž zvláštní cena za mimořádnou aktivitu nebo čin. V první kategorii získalo ocenění město Klatovy, které obnovilo historickou budovu Dominikánského kláštera a vybudovalo v ní Regionální centrum sociální integrace a celoživotního vzdělávání.

Mezi nestátními subjekty komise vybrala občanské sdružení Trianon z Českého Těšína za přípravu a postupné zavádění systému pracovní integrace osob se zdravotním postižením v rámci Regionálních center pomoci a mobility.

Zvláštní cenu získala in memoriam Zdenka Hanáková, která většinu života věnovala práci pro lidi s tělesným postižením a prosazování jejich práv. Kromě ní toto ocenění komise udělila také psychiatrovi Janu

Pfeifferovi, zakladateli organizace Fokus, která se snaží poskytovat alternativu lidem s duševním onemocněním, cenu získal za celoživotní odbornou činnost v oblasti podpory integrace a zlepšení kvality života osob se zdravotním postižením.

Další zvláštní cenu dostal Český svaz ledního hokeje, který vytvořil podmínky pro přípravu národního reprezentačního týmu tělesně postižených hokejistů a pro jejich účast na Mistrovství Evropy 2007, kde čeští sportovci vybojovali druhé místo v takzvaném sledge hokeji, který se hraje na sáňkách, jež mají místo skluznic bruslové nože.

"Nebyli jsme se schopni dohodnout, zda dát přednost panu Pfeifferovi nebo hokejovému svazu, jsou v kategorii zvláštní ceny, ale ze zcela odlišných oblastí. Proto se příští rok bude udělovat také cena pro osobnost za celoživotní přínos," řekl Nacher.

Proto se příští rok bude udělovat také cena pro osobnost za celoživotní přínos," řekl Nacher. V letošním ročníku bylo nominováno celkem 90 projektů a osobností. Nejvíce jich bylo v kategorii pro nestátní subjekty, kde bylo podáno 42 návrhů.

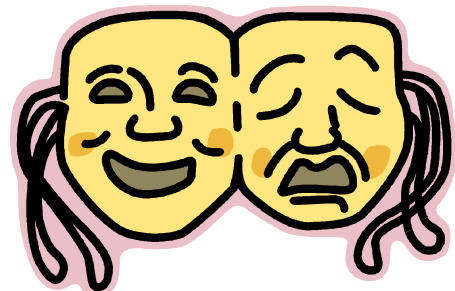
Do kategorie zvláštní cena bylo přihlášeno 28 osobností a do kategorie instituce veřejné správy 20 projektů.

ČTK, 06. 02. 2008 10:21



Divadelní představení ve Vašem volném čase

V druhé polovině dubna proběhne akce organizována Trendem vozíčkářů s tématem Sv. Jiří bojuje s draky. Byli bychom rádi kdybyste se také zapojili do příprav programu, konkrétně do nacvičení krátkého divadelního představení, jehož téma a obsah je dílem samotných představitelů (členů a uživatelů služeb trendu vozíčkářů).



Minulý týden do Trendu přišli 2 studentky dramaterapie (speciální pedagogika UP), které v přípravách pomáhají a aktivitu koordinují. Celkem už proběhlo druhé setkání uživatelů a členů Trendu, kde se postupně začalo domlouvat, jak by mělo představení vypadat. Zatím se pilo zejména ze studnice nápadů, ale přibližná představa již byla vymyšlena a stanovena.

Stále je však možné rozšířit řady představitelů a uplatnit svou fantazii. Pokud budete mít zájem se přidat, určitě neváhejte a přijďte. Všichni jste vítáni.

Další setkání se uskuteční v **úterý 26.2.2008** v PC učebně **na Lužické** v **10-12hod.**

Všechny dotazy Vám velmi ráda zodpovím osobně v Trendu nebo na telefonních číslech **777 974 455, 585 754 924,** **případně emailu: cmielova@trendvozickaru.cz.**

Těším se na Vás ☺

Jana Cmielová

III. ročník celostátní soutěže o Cenu Modrého slona 2008 je vyhlášen

CENTRUM PRO ZDRAVOTNĚ POSTIŽENÉ Libereckého kraje o.s. a Sdružení ARTEFAKTUM.CZ vyhláší již III. ročník celostátní soutěže o Cenu Modrého slona 2008 v **10 uměleckých kategoriích**. Soutěž je otevřena všem včetně dětí. Pokud máte dostatek elánu a tvůrčí inspirace neváhejte zaslat svoji přihlášku nejpozději **do 25.4.2008** na adresu uvedenou v přihlášce. **"Bez bariér v duši i v životě"** je mottem celého projektu "Tvoříme duši...", v rámci něhož, je soutěž vyhlášena.

V roce 2007 se do soutěže zapojilo 124 jednotlivců, 28 tvůrčích kolektivů, 22 ústavu soc. péče a 7 ZŠ. Do výtvarné soutěže v různých uměleckých oborech bylo přihlášeno celkem 1 183 výtvarných děl. Uděleno bylo 14 hlavních cen a 42 čestných uznání.

Do III. ročníku celostátní soutěže o Cenu Modrého slona 2008 se můžete zapojit v následujících kategoriích:

1. malba
2. keramika
3. fotografie
4. textilní tvorba
5. kombinovaná technika (ruční práce)
6. literární tvorba
7. divadlo – hrané, loutkové apod.
8. tanec
9. hudební tvorba
10. jiné formy zajímavé umělecké tvorby (sochařství, řezbářství aj.).

Projekt "Tvoříme duši ..." vytvořil významnou kulturní tradici Libereckého kraje. Sdružení

ARTEFAKTUM.CZ s CENTREM PRO ZDRAVOTNĚ POSTIŽENÉ Libereckého kraje již 5. rokem představují veřejnosti všestrannou tvůrčí činnost zdravotně postižených spoluobčanů ve spolupráci s ostatními výtvarníky a umělci.

Tito tvůrci se projevují velmi zajímavou tvorbou, která člověka vede k hlubšímu zamyšlení a pohlazení na duši ...



Přihláška do soutěže a další informace na stránkách Centra pro zdravotně postižené webový odkaz: <http://czp.az4u.info/redakce/index.php?clanek=24708&lanG=cs&xuser=&slozka=7626&xsekce=24707> nebo se obraťte na Janu Cmielovou (Trend vozíčkářů) 585 754 924, 777 974 455

(cmielova@trendvozickaru.cz).

Soutěže se mohou zúčastnit občané se zdravotním postižením i zdraví občané ČR včetně dětí. Soutěž bude rozdělena do několika věkových kategorií. **Vyplněnou přihlášku je nutno písemně nebo osobně doručit nejpozději do 25. 4. 2008** na adresu: **Centrum pro zdravotně postižené Libereckého kraje, Zahradní 415/10, 460 01 Liberec XI. Tel.:485 104 044.** Po obdržení Vaší přihlášky obdržíte další pokyny o připravované akci.

Slavnostní vyhlášení **Ceny Modrého slona 2008** proběhne v rámci **III. Ročníku „Letního setkání v ZOO“** v červnu 2008 v Liberecké ZOO, kde budou všechny práce vystaveny a proběhne přehlídka oceněných skupin a souborů. Přihlášené práce, soubory a skupiny bude posuzovat odborná porota.

Help-net.cz

Na abilympiádu se můžete přihlásit do konce března

I v roce 2008 se můžete vydat do Pardubic na národní abilympiádu. **Soutěžní přehlídka pracovních a volnočasových schopností a dovedností zdravotně postižených lidí** se uskuteční ve dnech **23.-24. května**. Dějištěm akce bude znovu ČEZ aréna, moderní víceúčelová hala.

Vyhlášené soutěžní obory:

1. Košíkářství
2. Výroba nábytku
3. Montáž počítače
4. Tvorba www stránek
5. Počítačová editace textu
6. Počítačová sazba a grafika
7. Řízení automobilu
8. Keramika
9. Malba na hedvábí
10. Šití dámského oděvu

11. Vyřezávání ovoce a zeleniny
12. Mechanická montáž
13. Elektronická montáž
14. Návrh plakátu
15. Technická ilustrace
16. Cukrářství
17. Dřevořezba
18. Studená kuchyně
19. Aranžování květin – západní styl
20. Aranžování květin – ikebana
21. Aranžování suchých květin
22. Vyšívání
23. Háčkování
24. Pletení
25. Drhání
26. Batika
27. Zdobení kraslic
28. Paličkování
29. Malba na sklo
30. Výroba svíček

31. Studiová fotografie
32. Drátování
33. Malování na kameny
34. Zpracování dat
35. Patchwork
36. Programování
37. Výroba šperku
38. Ubrousková technika

Můžete si vybrat dvě disciplíny. Přihlášku je nutné zaslat poštou či elektronicky do pátku 28.března na adresu Česká abilympijská asociace, okycanova 2654, 530 02 Pardubice, e-mail: abilinfo@abilympics.cz. Doprovodný program, organizační pokyny a pravidla všech disciplín.

Vozíčkář 6/2007

Co dělá a kdy se nenudí koordinátor sekce OA

Je tomu právě půl roku, co jsem nastoupila do Trendu vozíčkářů jako koordinátor osobní asistence po Marcelle Hornové, která mě s celou prací také náležitě seznámila. Na zajištění správného fungování osobní asistence se podílím společně s kolegyní Janou Cmielovou..

Obě máme rozděleny stávající uživatele, pro které jsme jejich „klíčovým pracovníkem“. Navštěvujeme je minimálně 3x do roka, podle potřeby samozřejmě častěji, abychom zjistily, jak jsou spokojeni s asistencemi, zda nepotřebují pomoci s řešením problému s asistencí, upravit individuální plán služby nebo řešit jiné aktuální záležitosti.

Pokud si uživatelé zadají požadavek (do pátku do 9.00h), zajistíme jim asistenci. Na této práci se každý týden střídáme. Pokud asistenta nezajistíme, jde na asistenci jedna z nás. Tuto změnu vítáme – můžeme na chvíli opustit kancelář, připomenout si práci samotných asistentů a dostat se do bližšího kontaktu s našimi uživateli.

Mým dalším úkolem je přijímat nové uživatele, seznámit je s našimi pravidly a spolupracovat s nimi při vytváření jejich individuálního plánu v rámci smlouvy. Poté je navštívím s jejich potencionálním asistentem, kterého jim s Janou vybereme v souladu s představami uživatele a našimi personálními možnostmi. Zejména pokud je asistence náročnější, raději ji nejprve sama absolvuji, abych poté mohla lépe informovat budoucího asistenta.

Přijímáme nové asistenty, kteří procházejí danou přijímací procedurou. Průběžně s asistenty pracujeme – pořádáme porady a individuální supervize, domlouváme skupinové supervize, kterých se také účastníme. Asistenti s námi mohou podle potřeby konzultovat jakékoli nejasnosti či problémy ohledně osobní asistence. V souvislosti se zákonem 108/2006, o sociálních službách neustále sledujeme novinky, které se týkají kvalifikačních předpokladů osobních asistentů. Také se věnujeme praktikantům a rekvalifikantům – seznamujeme je s chodem naší práce a zajišťujeme jim náplně praxe.

Momentálně úzce spolupracuji i s Martinou Brožovou ze Sociálně – právní poradny Trendu. Jelikož často přijdu do přímého kontaktu s uživateli (mimo osobního asistenta), obrazejí se přímo na mne s dotazy, týkající se různých záležitostí. V rámci svých schopností jim poskytnu základní poradenství a poté (samozřejmě s jejich výslovným souhlasem) předám záležitost Martině, popř. s Martinou vzájemně spolupracujeme.

Zhruba po týdnu se střídáme s Janou Cmielovou a 2 asistenty při držení krizového mobilu, který je v pohotovosti 24h denně.

Mám samozřejmě spoustu administrativní práce, jako je evidence, zpracování výkazů, spolupráce při tvorbě standardů, sledování legislativních změn apod. Podílím se také na propagaci služby a dalších činnostech, souvisejících s chodem celé organizace (např. různé kulturní akce, sbírka atd.).

Barbora Vítková



Sociálně-právní poradna informuje.....

Informace pro Vás vyhledala Martina Brožová ze Sociálně-právní poradny. Pokud se budete chtít na cokoli zeptat, můžete přijít v úřední hodiny poradny (pondělí 8-12h, středa 8-12h a 14-17h a čtvrtek 8-12h), zavolat na tel 585 431 012 nebo napsat na email: poradna@trendvozickaru.cz svůj dotaz či sjednat si schůzku.

Příspěvek na péči versus lázeňská péče

K problematice vyplácení příspěvku na péči za dobu lázeňské péče předkládáme vyjádření ředitele odboru sociálních služeb MPSV Mgr. Martina Žárského.

§ 14a zákona č. 108/2006 Sb., o sociálních službách, ve znění zákona č. 261/2007 Sb. zní takto:

"Příspěvek se nevyplácí, jestliže oprávněná osoba je po celý kalendářní měsíc v ústavní péči zdravotnického zařízení, nejde-li o poskytování sociálních služeb podle § 52, ve školském zařízení pro výkon ústavní výchovy nebo ochranné výchovy, s výjimkou dětského domova, nebo je ve výkonu vazby nebo trestu odnětí svobody. Výplata příspěvku se zastaví od prvního dne kalendářního měsíce následujícího po kalendářním měsíci, ve kterém některá z těchto skutečností nastala, pokud k tomuto dni trvá. Výplata příspěvku se obnoví od prvního dne kalendářního měsíce, ve kterém tato skutečnost netrvala po celý kalendářní měsíc."

Výklad v případě lázeňské péče je tento:

Ústavní péči ve zdravotnickém zařízení se podle § 23 zákona č. 48/1997 Sb., o veřejném zdravotním pojištění a o změně a doplnění některých souvisejících zákonů, rozumí péče v nemocnicích a odborných léčebných ústavech. Odbornými léčebnými ústavami jsou podle § 36 zákona č. 20/1966 Sb., o péči o zdraví lidu, také lázeňské léčebny. Lázeňská péče se poskytuje za podmínek stanovených v § 33 zákona o veřejném zdravotním pojištění buď jako komplexní lázeňská péče, která je plně hrazena ze zdravotního pojištění, nebo jako příspěvková lázeňská péče, u které je ze zdravotního pojištění hrazeno jen vyšetření a léčení.

Za lázeňskou péči nelze považovat pobyt oprávněné osoby v lázeňské léčebně, který si plně hradí sama. Při splnění podmínek stanovených v § 14a odst. 1 lze výplatu příspěvku na péči zastavit pouze tehdy, je-li oprávněná osoba přijata ke



komplexní nebo příspěvkové lázeňské péči. Obecní úřad obce s rozšířenou působností by si měl tuto skutečnost ověřit, např. vyžádáním potvrzení od oprávněné osoby.

Podmínkou pro zastavení výplaty příspěvku na péči je, že pobyt v některém ze zařízení uvedených v § 14a odst. 1 trval celý kalendářní měsíc. Tuto podmínku nelze považovat za splněnou, pokud k nástupu do zařízení došlo první den v kalendářním měsíci nebo pobyt byl ukončen poslední den v kalendářním měsíci.

Hana Valová, Liga za práva vozíčkářů, 4.2.2008

České dráhy spustily nové stránky pro hendikepované cestující

O speciálně upravené stránky pro cestující se zdravotním postižením rozšířily svůj web na adrese www.cd.cz/bezprekazek České dráhy. Nabízejí mimo jiné [on-line formulář](#), přes který si mohou cestující na vozíku objednat svou cestu a asistenci zaměstnanců ČD při nástupu do vlaku. Stránky vznikly na základě konzultací s Národní radou osob se zdravotním postižením a odpovídají i požadavkům nevidomých.

"Na stránkách jsou všechny důležité informace od souhrnu vlakových spojů, které jsou vybaveny vozy a zařízeními pro vozíčkáře, přes seznamy bezbariérových stanic a stanic se zdvižnou plošinou, přímé telefonní kontakty na nádraží až po informace o tom, jak jsou vozy pro cestující se zdravotním postižením vybaveny a kolik za cestu hendikepovaní zaplatí," uvedl Petr Štáhlavský, ředitel kanceláře náměstka generálního ředitele ČD pro osobní dopravu, na dnešní tiskové konferenci, která se uskutečnila v bezbariérovém vlaku na trati Prahy - Libně do Roztok a zpět.

Cestující ocení také informace s piktogramy o bezbariérovosti železničních stanic uvedené při vyhledávání spojení na adresách www.vlak.cz a www.jizdnirady.cz ve specifikaci rozsahu služeb stanice. Piktogramy označují bezbariérovost stanice, mobilní plošiny a vybavení pro cestující se zrakovým postižením.

Stránky www.cd.cz/bezprekazek byly vytvořeny s maximálním ohledem na pravidla Blind Friendly Web, což v praxi znamená, že si například nevidomí uživatelé mohou nechat celý text nahlas přečíst pomocí tzv. Screen Readeru.

Nová sekce na webu není jediným příspěvkem Českých drah ke zlepšení služeb cestujícím se zdravotním postižením. Kromě toho zahajují školení zaměstnanců v železničních stanicích, kteří se učí vidět provoz očima cestujících se zdravotním postižením.

"Cílem školení je naučit zaměstnance vidět překážky tam, kde nejsou zvyklí je hledat, a také považovat služby pro zdravotně postižené za zcela standardní," uvedl za České dráhy Jiří Nohovec, který školení vede. "Nejde jen o nasazování souprav, které usnadní cestování vozíčkářům nebo jinak hendikepovaným lidem, ale o to, umět se dívat jejich očima a všimnout si zdánlivých maličkostí, které jim mohou udělat cestu neprůchodnou."

Společně s Národní radou osob se zdravotním postižením ČR připravují České dráhy Desatero pro lepší

komunikaci.

"Pokud cestuje vlakem nevidomý, musí mu průvodčí při podávání označeného lístku oznámit, že ho vrací. Při popisování cesty je zase vhodné vyvarovat se označení míst "tamhle" nebo "tady", anebo se namísto na zdravotně postiženého obracet na jeho doprovod. Pro osoby se zdravotním postižením je pak cestování s profesionálně vyškoleným personálem příjemnější a skutečně bezbariérové," přiblížil některé zásady předseda NRZP Václav Krása.

Stojí za zmínku, že první bezbariérovou vlakovou soupravu nakoupily České dráhy v roce 1988. O 20 let později je situace přece jen již podstatně lepší. V tomto jízdním řádu vypravují České dráhy přes osm tisíc vlaků a z nich již zhruba desetina umožňuje bezproblémové cestování i vozíčkářům. Jen v Praze a okolí vyjíždí v pracovní dny přes 500 spojů vhodných pro vozíčkáře.

Nové vlaky jsou již standardně vybaveny prostory pro vozíčkáře, včetně náležitě upraveného sociálního zařízení. Aktuálně mají České dráhy 193 vozů nebo souprav, které svezou pohodlně vozíčkáře v oddílu pro cestující a do kterých vozíčkáři bez komplikací nastoupí. Do konce roku jich bude již více než 220.

"Pravidelně jezdí vozíčkáři v Pendolinu mezi Prahou a Ostravou i Prahou a Brnem. Nejde ale jen o dálkové vlaky, které jsou často vybaveny speciálními plošinami pro nástup vozíčkářů. Na regionálních tratích v celé České republice jezdí už přes 40 Regionov. V Praze, Středočeském, Pardubickém, Královéhradeckém, Olomouckém a Moravskoslezském kraji jezdí patrové klimatizované jednotky CityElefant, které mají pro vozíčkáře speciální plošiny i sociální zařízení," dodal Petr Štáhlavský.

České dráhy pamatují na cestující se zdravotním postižením také slevami na jízdném. Držitelé průkazů ZTP a ZTP/P mohou v rámci republiky využívat speciální jízdné, které je zhruba na třetinové úrovni oproti zákaznickému jízdnému. Dále si mohou pořídit speciální In-kartu 1/4 se slevou 25 % z jízdného ZTP a ZTP/P, která stojí 600 korun na tři roky. Kromě toho průvodce držitele průkazu ZTP/P cestuje zcela zdarma. A bez problémů mohou zdarma cestovat ve vlacích Českých drah také asistenční psi.

ČTK, 30.1.2008

Vláda zvýšila příspěvek na bydlení

Lidé s nízkými příjmy, kteří mohou nárokovat příspěvek na bydlení, si od letošního ledna polepší. Vláda totiž schválila návrh Ministerstva práce a sociálních věcí ČR, který příspěvek na bydlení zvyšuje o 15 až 25 procent v závislosti na místě bydliště a počtu členů domácnosti. „S tím, jak rostou náklady na bydlení a energie, se přiměřeně tomuto nárůstu zvyšují i příspěvky na bydlení. Nárůst bude o patnáct až pětadvacet procent podle lokality, protože v městech a obcích jsou rozdílné nárůsty nájmů,“ potvrzuje mluvčí ministerstva Jiří Sezemský.

Rozhodnutí vlády se dotkne zhruba 240 tisíc lidí, kteří v současnosti tuto sociální dávku pobírají. Nárok na ni mají osoby a rodiny, kterým nestačí třicet procent příjmu na pokrytí nákladů na bydlení. Pro hlavní město je pak tato hranice posunuta na třicet pět procent. Je ale nutné, aby takový díl z příjmu byl nižší než zákonem upravené

náklady. Dávka se může nárokovat na bydlení v obecních, družstevních i v nájemných bytech. A týká se i bydlení ve vlastním domě. V příspěvku se zohledňuje výše samotného nájmu a dále náklady na topení, elektřinu, plyn a vodu.

Ministerský návrh například počítá s tím, že se v tomto roce průměrné náklady jednotlivce bydlícího v nájmu zvednou o 287 až 843 Kč. Pro čtyřčlennou rodinu to bude navýšení průměrných nákladů o 936 až 2 004 Kč. Ve vlastním bytě se zvýší náklady o 417 až 1 407 Kč.

MPSV, 24.1.2008

Právo: Firmy propouštějí postižené kvůli nižšímu příspěvku

Některé firmy začínají propouštět zdravotně postižené zaměstnance. Důvodem je snížení příspěvku na zaměstnávání handicapovaných lidí, které vláda prosadila v rámci reformy veřejných financí. Podle Asociace zaměstnavatelů zdravotně postižených (AZZP) začalo propouštění již koncem loňského roku a bude pokračovat. Informaci přinesl dnešní deník Právo.

Podle podnikatelů přískrcené dotace nestačí dorovnat nižší výkon handicapovaných zaměstnanců a firmy už často nemají vlastní prostředky na dofinancování jejich práce. "Například jedna pražská firma propustila před koncem roku 15 lidí. Byli to ti s největším handicapem, které už nikdo nezaměstná," řekl Právu předseda AZZP Josef Šulc.

Do konce roku 2007 se příspěvek odvíjel od průměrné mzdy. Reformní zákony jej stanovily v pevné částce skutečně vynaložených mzdových nákladů, nejvýše však 9000 korun měsíčně pro na těžce zdravotně postiženého a 6500 korun na ostatní postižené. Reformní zákony jej stanovily v pevné částce skutečně vynaložených mzdových nákladů, nejvýše však 9000 korun měsíčně pro na těžce zdravotně postiženého a 6500 korun na ostatní postižené. U každého těžce zdravotně postiženého činí rozdíl oproti loňskému roku kolem pěti tisíc korun měsíčně, u ostatních handicapovaných zhruba 500 korun, napsalo Právo.

ČTK, 07. 02. 2008

Vaše okénko

Magická léčba pomocí rostlin a stromů



Větve stromů jsou jako naše ruce. Objetím buku a jeho listů odstraníme celkovou tělesnou slabost a zmizí bolest hlavy. Kaštan léčí duši. Milostné problémy napraví lípa, sexuální poruchy odbourá višně. Porozumíme-li jejich vnitřnímu světu, který je velmi bohatý, pro nás však stále neznámý, porozumíme i jejich tajemnému poselství a poslání. Mnohé rostliny v sobě chovají velice silnou dávku magnetismu. Mohou ho tedy ze sebe jak vydávat, tak i načerpávat zvenčí. K léčebným účelům jsou doporučovány vždy starší, silné a zcela zdravé stromy. Největší množství léčivého magnetismu s posilujícími blahodárnými účinky v sobě přechovávají: dub, lípa, jasan, topol, buk, jedle, smrk a borovice. Při tom dub je zde v obsahu magnetické léčebné moci na prvním místě. Nejméně magnetismu obsahují jedle a smrk. Velmi málo ho mají v sobě stromy ovocné a akáty. V lese tedy mimo zdravý vzduch můžeme načerpat i hodně životního magnetismu. Pokus o načerpání léčivé síly z příslušného stromu může učinit každý, kdo chová opravdovou lásku a úctu k přírodě, ke všemu, co je v ní živé, prostě k celému tajuplnému procesu velkého stvoření. Tu je za potřebí přiblížit se k takovému velkému lesnímu stromu s pocitem a myšlenkou, jako by byl vskutku bytostí živou. Poté ho v duchu žádáme o nabytí takového zdraví a síly, jaké má on a obdržíme je, když se pod něj postavíme na vzdálenost 2-3 kroků od kmene a obě ruce natáhneme vodorovně k němu. Při tom ovšem musíme v sobě zintenzivnit představu, že jeho magnetická léčebná moc a síla proudí od jeho kořenů pod povrchem kůry až k našim rukám – do výšky kmene a my, že ji nasáváme z hloubky do sebe. Zvláště citlivá a vnímavá osoba vbrzku pozná účinky a je zapotřebí, aby žádný nepřístupoval k takovýmto stromům jen z pouhé zvědavosti, s ironií a nevěrectvím v jejich moc. Každý by měl být předem varován před velmi nepříjemnými účinky trestů přírodních sil, které v takových stromech sídlí.

To ulpělo v mé mysli z knihy Tajemné zrcadlo života a smrti od Věry Kubištové – Kochové.

*Vím, že až jednou opustím zem,
duše má opět vrátí se sem.
Oděná do nové tělesné látky,
z jiné však pozemské zrozená matky.
Starý duch na nové světové pouti,
bude snad úspěšněji životem plouti.*

Vozíkář Pepa

Knižní novinky – část 5.

Všechny knižní novinky si můžete vypůjčit v Trendu vozičkářů – kontaktní osoba: Dana Mosslerová (tel. 585 431 984) v pondělí 15-17h a ve čtvrtek 10-12h, po domluvě kdykoliv jindy.



Skype - Telefonujeme přes Internet, 3. aktualizované vydání

Jan Kuneš

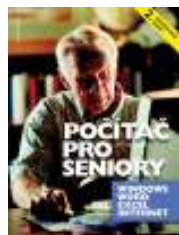
brožovaná vazba

104 stran černobílých

Datum vydání: duben 2007

Internetová telefonie představuje moderní trend ve vývoji telekomunikace posledních let. A Skype, nejpoužívanější služba s desítkami milionů uživatelů a umožňující telefonování po Internetu zdarma, je efektivním řešením komunikace nejen na dálku.

Tato praktická příručka popisuje krok za krokem jeden z neznámějších počítačových produktů poslední doby od jeho instalace, ovládnutí až po pokročilá nastavení. Dozvíte se, jak využívat služby SkypeOut, tedy volání do sítí mobilních operátorů a operátorů pevných linek, a taktéž o službě Skypeln, s níž získáte vlastní telefonní číslo Skype. Vyzkoušíte si ale i videohovory. Třetí vydání knihy bere při výkladu v potaz nový operační systém Windows Vista.



Počítač pro seniory

2. aktualizované vydání

Jiří Lapáček

208 stran černobílých

Datum vydání: listopad 2005

Počítače už dávno nejsou jen hračkou pro mladé nebo dočasnou módou. Pronikají stále více do našeho každodenního života, mohou nám usnadnit práci, otevřít cestu k obrovskému množství informací, spojit nás s našimi blízkými a přáteli, které život zavál do dalekých koutů. Sblížit se s počítačem a naučit se jej používat není vůbec těžké. Každé období lidského života má ovšem své zvláštnosti, a to je potřeba mít na paměti,



Počítač v domácnosti - Podrobný průvodce pro práci, zábavu i vzdělávání

Jiří Lapáček

368 stran černobílých

Přiložen DVD-ROM

Datum vydání: červenec 2006

Osobní počítače začátkem 21. století definitivně pronikly do našich domovů a staly se každodenními členy našich domácností. Počítač má již co říci celé rodině – od her, hudby a filmů pro mladší generaci po plnohodnotné pracovní prostředí pro rodiče. Počítač dnes může v domácnosti zastupovat též roli rodinného rádce, účetního nebo „spisovatele“.

Jak zkotřit elektronického člena naší domácnosti vám poradí tento podrobný průvodce, zaměřený na všechny rodinné příslušníky. Pomocí postupů krok za krokem a přátelského výkladu ovládnete veškeré základní i pokročilejší činnosti, které můžete s počítačem v domácnosti provádět.

Knihy vám mimo jiné poradí a naučí vás:

- Jak počítač vybrat, zprovoznit a spustit
- Jak ovládat Windows, pracovat se soubory a složkami
- Jak využívat Internet a elektronickou poštu

S knihou se mimo jiné naučíte:

- Jak nainstalovat, ovládat a správně nastavit Skype
- Jak se zaregistrovat a vyhledat partnery pro hovor
- Jak telefonovat zdarma v rámci sítě Skype
- Jak přenášet soubory, využívat psanou komunikaci (chat) nebo posílat zprávy SMS na mobilní telefony
- Jak nainstalovat webkameru a využívat videohovory
- Jak nakoupit kredit a volat do sítí jiných operátorů
- Jak získat telefonní číslo se Skype a výpis hovorů
- Jak aktivovat a ovládat hlasovou schránku
- Jak využít Skype mimo počítač

Knihy je opatřena množstvím obrázků, které zachycují veškeré postupy nutné pro ovládnutí programu Skype. Autor se nezapomněl věnovat ani novinkám aktuálně nejnovější verze programu Skype, a taktéž popisuje řešení nejčastějších problémů.

pokud se chceme naučit něco nového. Jinak věci zvládá dítě, jinak člověk, kterému je padesát a více let. Má mnohem více zkušeností, mnohem více zažitých zvyků, které jsou někdy předností, jindy naopak nevýhodou. Knihy Počítač pro seniory provede krok po krůčku práci i zábavu s počítačem naše spoluobčany na sklonku produktivního věku nebo v období zaslouženého odpočinku. Výklad je přizpůsoben jejich potřebám, vyhýbá se zdoluhavým vysvětlením i náhlým skokům, látku odměřuje v přiměřených dávkách, aby se čtenář neztratil v záplavě novinek.

- Spuštění počítače je snadné
- Windows se představují, aneb jak se domluvíme s počítačem
- Počítač jako inteligentní psací stroj
- Tabulky, grafy a výpočty v Excelu – jak si zpřehlednit život
- Internet a elektronická pošta: informace i přátelé na dosah
- Hudba, obrázky, video: zábava podle vlastních představ

- Jak tvořit a tisknout textové dokumenty ve Wordu
- Jak vytvářet a tisknout tabulky, formuláře, grafy v Excelu
- Jak spravovat své finance a nakupovat na Internetu
- Jak upravovat, tisknout a prezentovat fotografie
- Jak vypalovat fotky, video, hudbu na CD a DVD
- Jak poslouchat hudbu a sledovat filmy na počítači
- Jak hrát hry na počítači a po Internetu
- Jak zabezpečit počítač proti virům nebo nevyžádané poště

Každý krok všech postupů je v knize pečlivě popsán a doplněn obrázky, takže jej snadno pochopí i laik. Svůj výklad zkušený autor doplňuje poznámkami, tipy a upozorněními, nemusíte se tudíž bát, že byste na něco zapomněli, nebo vás něco nečekaně překvapilo.

Ke knize připojujeme DVD s uživatelským rozhraním, které se spustí při vložení do počítače. DVD obsahuje mnoho užitečných a lehce ovladatelných programů, z nichž vás některé naučí používat tato kniha, jiné si můžete na základě zkušeností, které s knihou nabudete, vyzkoušet sami. Programy lze jednoduše instalovat přímo z uživatelského rozhraní.

Jak na počítač - Prezentace v programu PowerPoint

Kolektiv autorů

kroužková vazba

90 str. plnobarevných

Datum vydání: červenec 2007



Poznáte smysl a možnosti prezentace, z čeho ji lze vytvořit, naučíte se psát její text, vkládat do ní tabulky, grafy, diagramy, obrázky, fotografie či vlastní kresby, nastavovat efekty, vytisknout ji a spolehlivě předvést publiku. Příprava prezentace se snadnými nástroji PowerPointu pro vás bude záležitostí několika minut!

Jak na počítač - Tabulky v programu Excel II.

Ivo Magera

brožovaná vazba

90 str. plnobarevných

Datum vydání: květen 2006



Jednoduché tabulky a grafy už vytvářet umíte, ale víte, co Excel se svými důmyslnými nástroji dokáže? Ukážeme vám triky pro zadávání a kontrolu množství dat, zřehlednění rozsáhlých tabulek, výpočetní, vyhledávací a jiné funkce, provázání či slučování tabulek z více listů nebo sešitů, přenos dat z jiných programů, souhrnné výpočty, kontingenční tabulky či automatizaci náročnějších operací pomocí jednoduchých maker. Zdokonalte se v tvorbě tabulek a nechte Excel řešit vaše úlohy za vás!

☒ INZERCE ☒ INZERCE ☒ INZERCE ☒ INZERCE ☒ INZERCE ☒ INZERCE ☒ INZERCE ☒ INZERCE☒

NABÍDKA PRACOVNÍHO MÍSTA

přepisování textů na PC

Požadujeme: pečlivost, samostatnost, písáčka-základní znalost wordu, dobrá znalost středoškolské češtiny, zodpovědnost; psaní všemi 10ti výhodou, nikoliv podmínkou
Nabízíme: trvalé uplatnění v seriózním nakladatelství, možnost pracovat doma, zodpovědnou práci na zajímavých textech o alternativní medicíně, volné pracovní tempo, dobré zacházení, možnost seberealizace, domácí práci s individuálním rozvrhem prac. doby.

Pracovní omezení: ZTP, ZTP/P

Pracovní poměr: HPP, VPP, zkrácená pracovní doba

práce z domova

Kontakt na zaměstnavatele

SVÍTÁNÍ plus, s. r. o.

Sídlo: Hradec Králové

Kontaktní osoba: Jiří Mentlík, Iveta Hlaváčková

Email: svitani.plus@centrum.cz, svitani.pers@centrum.cz

Telefon: 49 55 22 564



AKCE ☺ AKCE ☺ AKCE ☺ AKCE ☺ AKCE ☺ AKCE ☺ AKCE ☺ AKCE ☺ AKCE ☺ AKCE ☺ AKCE ☺ AKCE

DIVADLO

Záhadná Irma

Datum konání: 24.02.2008 od 19.00

Místo konání: Reduta, budova Moravského divadla – Horní náměstí 22 771 11 Olomouc

Kriminální parodie na hororové příběhy, v níž se dva herci dělí o šest rolí.

Hrají: Jana Paulová a Pavel Zedníček.

Předprodej vstupenek: Informační centrum Olomouc, Horní náměstí – podloubí radnice, 779 11 Olomouc; otevřeno: denně 9.00–19.00 hod.; telefon: 585 513 385 – informace, 585 513 392 – předprodej, rezervace; e-mail: infocentrum@olomouc.eu

Cena vstupenky: 260 Kč



Bludný holanďan (Richard Wagner) - Premiéra 22. 02. 2008

dramatická opera v německém originále

Není náhodou, že pokud chceme uvést některé z jevištních děl velkého reformátora operní tvorby Richarda Wagnera, volíme právě Bludného Holanďana. Díky své melodičnosti patří u diváků k nejoblíbenějším. Wagner v ní poprvé nalézá možnost uskutečnit svou dávnou myšlenku zhudebnění námětu z keltsko-germánského bájesloví. Láska k národní mytologii je spojena s bezprostředním životním zážitkem. Právě prožitá nebezpečná cesta rozbouřeným mořem byla inspirací pro líčení strhujícího

příběhu, ve kterém je hrdina odsouzen k věčnému bloudění po moři, pokud nebude vykoupen čistou láskou. Režie opery v německém originále s českými titulky se ujme Martin Otava, kmenový režisér Státní opery Praha.

Vstupenky na veškerá představení lze zakoupit nebo rezervovat v pokladně Moravského divadla Olomouc, **Horní nám. 22**, 779 00 Olomouc, tel. **585 223 533**, email: pokladna@moravskedivadlo.cz, otevřeno: po - pá 9:00 - 18:00; **Doprodaj vstupenek** probíhá vždy jednu hodinu před začátkem představení.

VÝSTAVY

For model

Datum konání: 07.03.2008 - 09.03.2008

Prodejní výstava modelů a sběratelství.

Místo konání: Výstaviště Flora Olomouc, Wolkerova 17 771 11 Olomouc

Vlastivědné muzeum

nám. Republiky č. 5, 771 73 Olomouc, Česká Republika

Telefon: (+420) 585 515 111 Fax: (+420) 585 222 743

- **KLENOTY OLOMOUCKÉHO KRAJE**
Od 1. února do 2. března 2008
ohrožené druhy rostlin nejen střední Moravy
- **“MAKEDONIE – PERLA SEVERNÍHO ŘECKA“**
Od 8. února do 30. března 2008
- **Z KRAJINY A PŘÍRODY TIBETU A INDIE**
28. února 2008
Klubovna VMO, 17 hodin
Barevné diapozitivy komentuje Ing. Helena Červinková.
Připravila Přírodovědná sekce VSMO.



Redaktoři: Brožová Martina, Cmielová Jana, Langer Milan, Schmucková Šárka, Vítková Barbora

Grafická úprava: Schmucková Šárka

tel.: 585 754 918, mobil 731 501 388

Rozmnožování a odesílání: Mosslerová Dana

Datum vydání: 14.1.2008 **Počet výtisků:** 90

Adresa redakce: Spolek Trend vozíčkářů, Lužická 7, 779 00 Olomouc, tel: 585 431 984,

email: schmuckova@trendvozickaru.cz

Uzávěrka příštího čísla 3/2008: 6.3. 2008



Středeční setkání

Vzpomínky na Řecko

V rámci pravidelného setkávání uživatelů a členů nám tentokrát bude prezentovat a komentovat fotky ze slunného Řecka **Eva Kacanu**.

Chcete-li se tedy u kávy podívat do jižního cípu Evropy, určitě přijďte.



Pozor ZMĚNA termínu setkání!!!

Tentokrát to nebude tradičně třetí středa, ale až čtvrtá! Takže Vás budeme očekávat
27.2.2008.

Místo a čas zůstává stejné:

Trend vozíčkářů, PC učebna na **Lužické 7**,
začátek **v 15 hodin.**