



TRENDY

zpravodaj
Trendu vozíčkářů



Slovo úvodem

Milí přátelé, příznivci všech okolečkových,

tak jsme se zase zakulatili. Někteří, jako já, zejména v pase přemírou vánočních dobrot, všichni jsme pak pod vlivem krásné kulaté osmičky v novém letopočtu.

Jaký byl ten nedávno opuštěný rok se sedmičkou na konci? Hranatý. Snad lze s určitou nadsázkou takto označit přelomovou změnu v poskytování sociálních služeb

v zemích českých a moravských. Zákon o sociálních službách přinesl mnoho změn k dobrému i řadu problémů. Dodnes čekám na vyřízení odvolání se proti nepřiznání 4. stupně

závislosti. Úřady nestíhají vyřizovat všechny žádosti, klub důchodců pod značkou revizní lékaři na to nebyl připraven. Zákon samotný prošel několika novelami, aby se odstranily největší a nejpalcivější problémy, další, podstatně větší novela se chystá v zákoutích ministerských chodeb. Ta nejdůležitější změna, právo uživatele na volbu, je však na světě a věřím, že už nám ji nikdo nikdy nevezme.

Také Trend vozíčkářů může hodnotit minulý rok s nemalým uspokojením. Nemuseli jsme naříkat s nataženou dlaní a čekat na dodatečné dotace. Nemuseli jsme omezovat naše služby. Je to výsledek mnohaletého úsilí o

více zdroje financování, o dobré jméno u širokého spektra dárců, ale jsme zvyklí také přiložit vlastní ruce k dílu. Sběrka Zasukované tkaničky je slušně zavedená a právě na podzim minulého roku se vrátila na další tříletý cyklus pod křídla Trendu vozíčkářů. Věřím, že i v letošním roce se všichni zapojíte s nemalou vervou do této formy propagace našeho spolku.

Za další zajímavost roku 2007 považuji vydařený Masopust i nově pojaté Mikulášské rejdy, příp. nový název našeho občasníku. V létě jsme úspěšně ukončili dva projekty financované ze

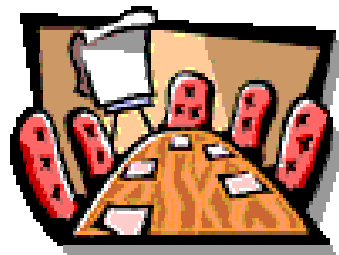
Strukturálních fondů EU a už plánujeme další projekty.

Protože doba přeje připraveným, nechceme ani my usnout na vavřínech a proto usilovně již delší čas pracujeme na přípravě podnikatelských aktivit Trendu vozíčkářů. Měly by umožnit nejen zaměstnat několik lidí s postižením, kteří o to stojí, ale chceme postupně vypěstovat pověstnou třetí nohu stability dobře fungující organizace.

Děkuji všem za podporu i přiloženou ruku k dílu, děkuji zaměstnancům i osobním asistentům za jejich dobrou práci a Trendu vozíčkářů i Vám všem přeji v roce 2008 jen kulaté, tedy dobré zprávy. Mějte se fajn.

Mgr. Milan Langer
předseda představenstva

Pozvánka na mimořádnou valnou hromadu Spolku Trend vozíčkářů Olomouc



V sobotu 26. ledna 2008 proběhne od 9,30 v Klubu seniorů na Peškové 1 mimořádná valná hromada Spolku Trend vozíčkářů Olomouc. Jejím hlavním bodem bude schválení změny stanov Spolku. Bližší informace naleznete v přiložené pozvánce.

Prosím všechny členy, dostavte se v hojném počtu, ať můžeme schválit změnu zásadního dokumentu Spolku v co největším zastoupení.

Děkuji a těším se na setkání s vámi.

Mgr. Milan Langer
předseda představenstva

Dlouhodobé cíle Trendu vozíčkářů

Trend vozíčkářů již letos oslaví své 14. narozeniny. Každý rok jeho života se dá charakterizovat nějakou změnou, posunem vpřed, krůčkem získané nové dovednosti. Věřím, že jsme organizace dynamická, rozvíjející se, hledající nové cesty.

U lidí znamená puberta pokukování za humna svého domova - mladý člověk přemýšlí, kam půjde na školu, jak bude orientovat svou budoucnost, zkouší první vztahy s opačným pohlavím.

Ani organizace nemůže zůstat stát na jednom místě. To by znamenalo postupné zahnívání a úpadek. Dlouho, předlouho jsme volali po nových pravidlech v sociálních službách. Dnes máme už roční zkušenost se zákonem 108/2006 Sb. se všemi jeho klady i nedostatky. Tato změna se pochopitelně výrazně odráží i v práci našeho Spolku. Také nastává jedinečné období možnosti získat prostředky ze strukturálních fondů EU na rozvojové programy, na nové aktivity.

Co ale vlastně chceme? Tuto otázku jsme si kladli v představenstvu i mezi pracovníky. Jenže Spolek je společenství lidí, je to organizace, kterou jsme si založili sami pro sebe (a trochu i pro ty druhé). My všichni členové Spolku bychom se měli pokusit hledat na tuto otázku odpověď. Trend vozíčkářů potřebuje mít před sebou vytyčené cíle na střednědobý až dlouhodobý výhled vpřed. Co budeme dělat za 3, za 5 let? Jak budeme financovat naše plány s výhledem do roku 2015?

Abych vám trochu nasadil brouka do hlavy, uvedu zde několik nápadů, které v rámci dosavadní diskusí zazněly.

Trend vozíčkářů by měl v roce 2015

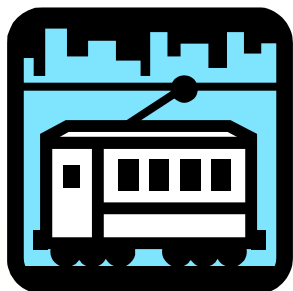
- *poskytovat kvalitní sociální služby, zejména osobní asistenci,*
- *pomáhat lidem po úraze či nemoci postavit se na vlastní „nohy“, aktivně vyhledávat takovéto osoby,*
- *poskytovat kvalitní poradenství ve všech oblastech týkajících se osob se zdravotním postižením,*
- *podporovat vzdělávání osob se ZP,*
- *podporovat a umožňovat zaměstnávání osob se ZP,*
- *mít vlastní vyhovující prostory (budovu), nikoliv pronájem,*
- *mít vlastní dopravu osob na vozíku,*
- *mít financování Spolku zajištěno alespoň z 1/3 z vlastní výdělečné činnosti...*

Určitě vás trknou další nápady, kam chcete tu naši káru popostrčit, jak by mohl Trend vozíčkářů za pár let vypadat, co by mělo být naší prioritou a kde na to vzít nezbytné chechtáky. Popovídáme si o tom např. na mimořádné valné hromadě, ale ozvat se můžete i jindy. Díky za vaše názory. Jde o budoucnost našeho spolku.

Mgr. Milan Langer
předseda představenstva

Garantované nízkopodlažní tramvaje – závady na vozidlech

V Trendu vozíčkářů jsme obdrželi informaci, kterou Vám předáváme. Doufáme, že Vám nevzniknou příliš velké komplikace.



Dobrý den.

Jménem DPMO, a. s. Vám sděluji, že z technických důvodů může v současnosti docházet k nevypravení některých garantovaných nízkopodlažních tramvají. Příčinou jsou opakující se závady nových tříčlankových nízkopodlažních vozidel. Na odstranění problému intenzivně pracujeme s výrobcem a dodavatelem uvedených tramvají. Skutečné nasazení nízkopodlažní tramvaje na konkrétní spoj lze ověřit u dispečera DPMO, a. s. na telefonním čísle **585533127**. Uděláme vše pro to, aby dopad na provoz nízkopodlažních garantovaných spojů byl co nejmenší. Za případné potíže se jménem DPMO, a. s. omlouvám.

S pozdravem

Mgr. Petr Havel
vedoucí tramvajového provozu
DPMO, a. s.

Dovolená v poradně

Oznamuji Vám, že v týdnu od **21. 1. – 25. 1. 2008**, si vybírám dovolenou z důvodů stěhování. S případnými dotazy mě kontaktujte ještě před dovolenou nejpozději do čtvrtka 17. 1. 2008 nebo se během mé nepřítomnosti můžete obrátit na Šárku Schmuckovou – tel. 585 754 918, email: schmuckova@trendvozickaru.cz.

Martina Brožová

ČR MOSTY 2007

Vážení,

5. února 2008 od 15 hodin proběhne ve Velkém sále Muzea města Chrudim 5. ročník slavnostního předání výroční ceny Národní rady osob se zdravotním postižením ČR Mosty 2007, jenž oceňuje akt, projekt nebo čin, který významným způsobem zlepšuje postavení občanů se zdravotním postižením v ČR. Předávání cen Mosty 2007 se bude konat pod záštitou manželky prezidenta paní Livie Klausové a ve spolupráci s Pardubickým krajem a městem Chrudim.

V souvislosti s konáním akce jsme i letos oslovili generální ředitelství ČD a.s. ke spolupráci při zajištění vlakových spojení vhodných k přepravě osob se sníženou schopností pohybu a jejich doprovodu. Jízdné pro tyto osoby tímto vlakem bude zdarma. České dráhy a. s. náš požadavek na spolupráci potvrdili a z tohoto důvodu je teď potřeba zjistit mezi Vámi a Vašimi členy zájem o tuto službu, resp. města, ze kterých se vlaková spojení vypraví.

Žádám Vás tedy o spolupráci v této záležitosti a prosím Vás, abyste mě obratem informovali o Vašich požadavcích na e-mailové adrese m.dvorak@nrzp.cz nebo na tel. čísle 266 753 433!

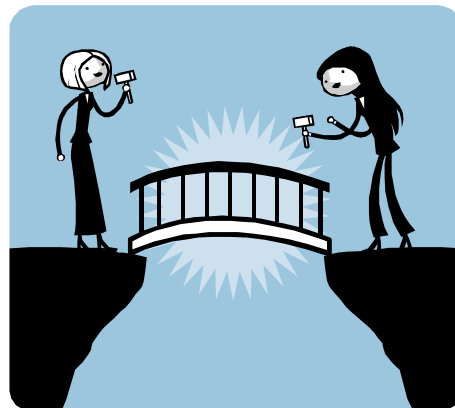
V těch je třeba uvést počet cestujících, jejich jména a jména asistentů, místo nástupu a počet cestujících na vozíku. Na základě těchto požadavků budeme pokračovat v komunikaci s GR ČD a.s. a pokusíme se na vytipovaných trasách zajistit vhodná vlaková spojení.

Pokud informace o požadavcích na dopravu vlakem nedostaneme okamžitě, nebude možné včas zajistit vhodné spoje a navázat na ně nízkopodlažní autobusy zajišťující dopravu z Pardubic do Chrudimi a zpět!

V nadcházejícím ročníku bude vlaková doprava zajištěna do Pardubic a odtud budou z vlakového nádraží odjíždět nízkopodlažní autobusy určené výhradně pro návštěvníky slavnostního předávání do Chrudimi. Všechny informace o dopravě z Pardubic do Chrudimi nízkopodlažními spoji budou k dispozici na webu <http://www.nrzp.cz/mosty-2007>.

S pozdravem Michal Dvořák
Národní rada osob se zdravotním postižením ČR
Partyzánská 7, 170 00 Praha 7

+420 266 753 433, +420 736 751 200; m.dvorak@nrzp.cz, <http://www.nrzp.cz/>



Na rozloučenou

Několik hodin před koncem roku nás opustila paní Věra Vaňhová. Ta laskavá a milá paní ve slušivém kloboučku, která byla vždy připravena naslouchat druhým a svým tichým hlasem vyjadřovat pokoru nad svým údělem i lásku k světu. I tichá slova zanechávají velkou ozvěnu.

Jen o pár dnů později dotlouklo srdce Romana Kawuloka. Přítel a v mnohém i mého vzoru, který ač sám odkázán na pomoc druhých, organizoval pobytové akce pro lidičky, co mají o kolečko víc i osobní asistenci v Havířově. Za svůj nedlouhý, však obdivuhodně čínorodý život pomohl mnoha sobě podobným nalézt sama sebe i odvahu prát se s postižením a užívat si možných krás života. Díky ti, Romane.

V našich vzpomínkách zůstáváte s námi.

Milan Langer

Změny při poskytování příspěvku na péči

I přesto, že tuto informaci zřejmě většina z Vás obdržela již poštou, přikládám informace o některých změnách a povinnostech vyplývajících z novely zákona o sociálních službách účinné od 1. ledna 2008, která byla přijata v rámci zákona č. 261/2007 Sb., o stabilizaci veřejných rozpočtů. Tyto změny se týkají pozastavení výplaty příspěvku na péči v případech dále uvedených situací, pokud se v nich jako příjemce příspěvku na péči ocitnete a Vaší povinností předložit písemné vyjádření souhlasu fyzické nebo právnické osoby jako poskytovatele potřebné péče.

Příjemce příspěvku na péči je povinen příslušnému úřadu neprodleně písemně ohlásit den nástupu k pobytu ve zdravotnickém zařízení ústavní péče (např. v nemocnici, léčebně dlouhodobě nemocných, psychiatrické léčebně aj.), umístění ve školském zařízení pro výkon ústavní nebo ochranné výchovy s výjimkou dětského domova, vzetí do výkonu vazby nebo nastoupení trestu odnětí svobody. Výplata příspěvku se v těchto případech zastaví, pokud pobyt v uvedeném zařízení trvá po celý kalendářní měsíc. Tomuto úřadu je třeba ohlásit též písemně den ukončení pobytu v takovém zařízení, neboť v kalendářním měsíci, ve kterém byl pobyt ukončen, se výplata příspěvku na péči obnoví. V případech, že povinnost tohoto oznámení nemůže splnit příjemce příspěvku, pak tuto povinnost plní osoba nebo

poskytovatel zajišťující péči. Zároveň upozorňujeme na povinnost písemně ohlásit úřadu do 8 dnů změny poskytovatele pomoci a to na formuláři "Oznámení o poskytovateli pomoci", který je možno získat na tomto úřadě nebo na Integrovaném portálu MPSV (<http://portal.mpsv.cz>). Toto ohlášení obsahuje souhlas s poskytováním péče od poskytovatele sociální služby nebo od pečující osoby blízké či jiné. V případech, kdy péči zajišťuje více poskytovatelů či osob, je nutné získat souhlas a potvrdit tuto skutečnost ode všech poskytovatelů. Dále je příjemce příspěvku na péči povinen oznamovat i veškeré další změny rozhodné pro nárok na příspěvek, jeho výši nebo výplatu. Příjemce příspěvku musí využívat příspěvek pouze na zajištění potřebné pomoci a to od poskytovatelů sociálních služeb nebo od osob blízkých či jiných. Pokud tuto povinnost řádně neplní, výplata příspěvku po předchozím písemném upozornění může být zastavena nebo může být příspěvek odejmut.



Mění se sociální systém

Od 1. 1. 2008 se v České republice mění sociální systém. Některé dávky přestávají existovat, jiné se snižují. Zavádí se také třírychlostní rodičovská dovolená. Upravuje se i nemocenská. V prvních třech dnech nemoci lidé nedostanou žádné dávky. Nezaměstnaní by si pak měli aktivněji začít hledat práci. Pokud zůstanou bez místa déle než rok, může jim klesnout životní minimum. Sociální změny jsou součástí vládní reformy veřejných financí, která začíná dnes platit.

Rodiče mohou od nynějška zůstat s potomkem doma do jeho dvou, tří či čtyř let. Při nejkratší **rodičovské** budou pobírat měsíčně 11.400 korun, v prostřední variantě 7600 korun a při nejdelší 3800 korun. I když lidé vychovávají víc dětí do čtyř let, příspěvek se nenásobí. K dávkce si ale mohou bez omezení přivydělávat.

Porodné se ode dneška snižuje na 13.000 korun, a to na každé dítě. Dosud činilo 17.760 korun. Dvojčata pak dostávala 52.500 korun, nyní to bude 26.000 korun. Trojčata měla 78.750 korun, nově 39.000 korun.

Ruší se 1000 korun "**pastelkovného**" pro prvňáčky.

Méně lidí získá **pohřebné**. Pohřebné bude náležet jednorázově osobě, která vypravila pohřeb nezaopatřenému dítěti, nebo osobě, která byla rodičem nezaopatřeného dítěte.

Příspěvek až 200 korun **na zvýšené životní náklady** zaniká.

Přídavky na dítě se budou vyplácet pevně - pro dítě do šesti let 500 korun, od šesti do 15 let 610 korun a od 15 do 26 let pak 700 korun měsíčně. Dostávat ho mohou rodiny s příjmem do 2,4 násobku životního minima. Dosud to byl čtyřnásobek minima. Získá ho tak asi o třetinu méně rodin.

Na **sociální příplatek** budou mít nárok rodiny s dětmi, jejichž příjem nepřekračuje dvojnásobek životního minima rodiny. Dosud to byl 2,2 násobek. Ministr práce Petr Nečas (ODS) ale tvrdí, že rodinám ztrátu dávek dorovnají vyšší daňové odpočty.

Životní minimum, z něhož se mnohé dávky stanovují, se nemění. Pro samotného dospělého bude dál 3126 korun. Další osoby v domácnosti mají částku nižší. Lidé, kteří budou déle než rok bez práce, spadnou na **existenční minimum** 2020 korun. Výjimku tvoří ale osoby nad 55 let, rodiče dětí do 12 let a invalidé.

Podporu v nezaměstnanosti ztratí lidé, které firma propustí kvůli hrubému porušení povinností. Ti, kteří byli vyřazeni z evidence úřadů práce kvůli práci na černo, se do ní mohou znovu přihlásit až po půl roce.

Výrazně se mění i **nemocenská**. V prvních třech dnech stonání se vyplácet nebude. V dalších dnech pak budou dávky nižší než dosud. Vyšší naopak budou až po dvou měsících trvání nemoci. Lidé, kteří měsíčně vydělají přes 86.240 korun, ale budou od letoška platit nižší odvody. Stanovuje se totiž strop ve výši čtyřnásobku průměrné mzdy.

Martina Brožová

„Návod na použití českého zdravotnictví v roce 2008“



Ministerstvo zdravotnictví České republiky koncem listopadu 2007 vydalo informační brožuru „Návod na použití českého zdravotnictví v roce 2008“, která přináší informace o změnách, které nás čekají v roce 2008. Brožura popisuje stav do 31.12.2007 (např. uvádí přehled finanční náročnosti některých výkonů ve

zdravotnictví), který si změny údajně vynucoval, snaží se poskytnout tipy, jak plánovat výdaje na zdravotnické služby, občany seznamuje se zavedením poplatků a v závěru odpovídá na otázky, které se zavedením poplatků souvisí.

Zákon č. 261/2007 Sb., o stabilizaci veřejných rozpočtů, kterým se v případě zdravotnictví mění především zák. č. 48/1997 Sb., o veřejném zdravotním pojištění a některé další zákony, přináší od 1. ledna 2008 dvě podstatné novinky:

- **zavedení regulačních poplatků**
- **zavedení ročního ochranného limitu těchto poplatků.**

POPLATKY

Od 1.1.2008 jsou v českém zdravotnictví zavedeny 4 základní typy poplatků:

- **30 korun za návštěvu lékaře (různých odborností a také psychologa a logopeda)**
- **30 korun za výdej léku na předpis**
- **90 korun za návštěvu pohotovosti**
- **60 korun za den pobytu v nemocnici (a některých dalších zařízeních)**

Všechny poplatky se týkají pouze těch zdravotnických úkonů, léků a pobytů, které jsou částečně nebo zcela hrazeny z veřejného zdravotního pojištění.

A) Poplatek za návštěvu lékaře se hradí u:

- praktického lékaře
- dětského lékaře
- ženského lékaře
- ambulantního specialisty
- klinického psychologa
- klinického logopeda
- zubaře

Poplatek se vztahuje i na:

- vyžádané klinické vyšetření
- ambulance nemocnic, a to v pracovních dnech od 7.00 do 17.00 (po 17.té hodině jde o pohotovost, na kterou se vztahuje jiný poplatek, a to ve výši 90 korun);
- návštěvní službu poskytnutou praktickým lékařem a praktickým lékařem pro děti a dorost;

Pokud je pacient hospitalizován, hradí poplatek 60 korun za den pobytu, ale nehradí žádné jiné poplatky, tedy ani za vyšetření v ambulanci.

Poplatek 30 korun za návštěvu se nehradí:

- není provedeno klinické vyšetření;
- jedná se o preventivní prohlídku

- jedná se o laboratorní a diagnostické vyšetření
- jde o některé zvláštní léčebné úkony, a to buď tzv. dispenzární péče (u vážně nemocných dětí a těhotných žen) nebo hemodialýzu nebo dárčovství krve.

B) Poplatek za výdej léku

Na jenom receptu může být buď jeden lék za poplatek 30 korun nebo max. dva léky za poplatek 2x 30 korun (plus doplatky). Každá položka může mít různý počet balení, obvykle maximálně 3.

Poplatek za výdej léku se nehradí při:

- vydávání léku předepsaných na recept, avšak nehraných z veřejného zdravotního pojištění (např. antikoncepce) nebo pokud lékař na recept vyznačí „hradí pacient“;
- vydávání léků, jejichž výdej není vázán na lékařský předpis;

C) Poplatek za návštěvu pohotovosti se týká:

- ambulantní pohotovostní služby
- ústavní pohotovostní služby (v nemocnici) v sobotu, neděli nebo ve svátek a v pracovních dnech od 17.00 do 7.00 hod (pokud nedojde k následné hospitalizaci).

D) Poplatek za pobyt v nemocnici se hradí:

- v nemocnici, v odborných léčebných ústavech, v léčebnách dlouhodobě nemocných a na lůžku následné péče;
- v lázních;
- v dětských odborných léčebnách nebo ozdravovnách;

Tento poplatek se neplatí:

- pokud je pacient „na propustce“
- při poskytování jednodenní péče na lůžku
- jedná-li se o pobyt pacienta ve stacionáři;

Stejná pravidla platí i pro pobyt průvodce dítěte.

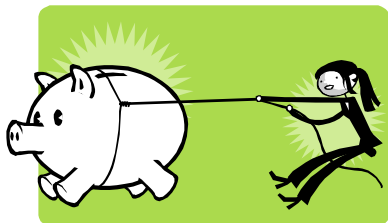
Osvobození od všech poplatků

- pojištěnci v hmotné nouzi (podmíněno doložením potvrzení ne starším 30 dnů o nároku na tuto dávku);
- pojištěnci umístění v dětském domově nebo školských zařízeních pro výkon ústavní výchovy nebo ochranné výchovy;
- občané, kterým soud nařídil ochrannou léčbu;
- občané, kteří se musí podřídit zvláštním opatřením z důvodu ochrany veřejného zdraví (např. léčení infekčního onemocnění, nařízení karanténních opatření apod.)

OCHRANNÝ LIMIT 5.000,-Kč

Do limitu se započítává:

- doplatky na léky
- poplatky ve výši 30 korun za návštěvu u lékaře
- poplatky ve výši 30 korun za výdej léku



Do limitu se nezapočítává:

- doplatky na některé léky (např. pokud je úhrada za ně nižší než 30% max.

ceny);

- doplatky za zdravotnické prostředky vydané na poukazy;
- poplatek 90 korun za pohotovost;

- poplatek 60 korun za pobyt;

Zákon ukládá povinnost sledování dosahování limitu a vracení peněz zdravotním pojišťovnám. Ty budou čtvrtletně vyhodnocovat, zda byl limit překročen a vrátet peníze za poplatky a doplatky, které se do limitu započítávají. Poplatky tedy nejdříve zaplatíme a následně budou zdravotní pojišťovnou vráceny.

S dotazy je možno se obracet na **Ministerstvo zdravotnictví**, nejlépe prostřednictvím e-mailu: verejnost@mzcr.cz nebo na **Sociálně-právní poradnu Trend vozíčkářů (585 431 012, poradna@trendvozickaru.cz - Martina Brožová).**

Šárka Schmucková

Co dělá administrativní pracovník a kdy se nenudí

Do našeho pravidelného okénka, které se týká představení každodenní práce jednotlivých pracovníků Trendu dnes přispěju i já – administrativní pracovník. 15. prosince 2007 tomu byl rok co jsem nastoupila do Trendu vozíčkářů a to po Vám jistě velmi dobře známé Marušce Svobodové. Tzn., že jsem přebrala po ní i veškerou agendu.

Každý den přijímám poštu došlou, kterou eviduji v knize došlé pošty pod určitým evidenčním číslem a předám příslušnému pracovníkovi, který písemnost vyřídí. Obdobné je to i z odeslanou poštou, každý den chodím na poštu a hlídám aby veškeré dopisy, či projekty byly včas doručeny. Současně zodpovídám za distribuci našeho zpravodaje Trendy, který vychází každý měsíc. Snažím se, abyste měli informace co nejdříve ve Vašich schránkách. S tím souvisí i evidence členů a uživatelů Spolku Trend vozíčkářů, včetně sledování o zaplacení ročního příspěvku.



Jedním z mých dalších úkolů je vyřizování tzv. bezdlužnosti u všech zdravotních pojišťoven a to jak písemně tak i osobní návštěvou u Finančního úřadu nebo Správy sociálního zabezpečení, které jsou potřeba k předkládání různých projektů, grantů, vyúčtování.

Také zabezpečuji Trend kancelářským materiálem a to abychom měli na co psát, čím psát, do čeho zakládat, zkrátka aby nám nic nechybělo.

Tři dny v týdnu pracuje v Trendu ředitel Mgr. Milan Langer a v tuto dobu mu dělám asistentu. Pomáhám mu s vyřizováním agendy – telefonujeme na potřebná místa, odpovídáme elektronicky na různá podání.

Můžete se na mě obrátit i pokud budete potřebovat nějakou literaturu z naší knihovny, kterou jsem nově převzala.

Nebudu Vám už více vypisovat co všechno se týká mé agendy, protože každý den je jiný a stávají se i nečekané případy, které se musí vyřídit.

Dana Mosslerová

Plánované akce v roce 2008

Dostáváme od vás dotazy, jestli se letos zase uskuteční Masopust. Touto cestou tedy dáváme na vědomí, že letos nebude. Na místo něj nás ale všechny čeká v druhé polovině dubna akce s názvem **Boj svatého Jiří s draky**, takže o dobrou zábavu určitě nepřijedete. Bližší a konkrétnější informace budeme uvádět v dalších číslech Trendy.

Kromě tohoto nás ještě čeká minimálně jedna velká akce v druhé polovině června, dále v letních termínech alespoň jeden pobyt mimo Olomouc a kromě toho možná i něco menšího. Až bude vše konkrétně naplánováno a připraveno, dozvíte se včas všechny podrobnosti.

Co víme stoprocentně - jsou pravidelné setkávání uživatelů na Lužické vždy třetí středu v měsíci.

Jana Cmielová

Seriál o knižních novinkách – 4.část

Všechny knižní novinky si můžete vypůjčit v Trendu vozíčkářů – kontaktní osoba: Dana Mosslerová (tel. 585 431 984) v pondělí 15-17h a ve čtvrtek 10-12h, po domluvě kdykoliv jindy.

Jak na počítač Digitální fotografie I.



Jiří Hlavenka

formát knihy: 115 mm x 220 mm
90 str. plnobarevných
Datum vydání: leden 2005

Máte digitální fotoaparát teprve krátce v rukou? Nevíte, jak a co s pořízenými snímky dále? Tato knížekčka vás naučí využívat všech běžných funkcí digitálního fotoaparátu, dělat co nejlepší snímky, přenášet je do počítače a v něm je upravovat, vylepšovat a archivovat na disku nebo vypálením na CD. Můžete vytvářet vlastní fotoalba a prezentovat je na webu!

Jak na počítač Poznáváme internet



Jiří Hlavenka

formát knihy: 115 mm x 220 mm
78 str. plnobarevných
Datum vydání: listopad 2005

Připojujeme se, pracujeme s internetovým prohlížečem Internet Explorer, poznáme, že je zde vše k nalezení, navštívíme zajímavá místa na českém i světovém Internetu, posíláme zprávy a získáváme soubory... a jsme občany digitálního světa!

Jak na počítač Tabulky v programu Excel I.



Jiří Hlavenka

formát knihy: 115 mm x 220 mm
90 str. plnobarevných
Datum vydání: leden 2005

S vlídným, názorným a trpělivě vysvětlujícím průvodcem porozumíte tabulkovému procesoru Excel. Pochopíte jeho ovládání, naučíte se vytvářet úhledné

a „chytré“ tabulky. Zvládnete provádět výpočty a vytvářet přehledné grafy, poradíte si i s tiskem tabulek a grafů. Stanete se rychle tabulkovými kouzelníky! Psáno pro novější verze XP/2002 nebo 2003. Bohatě ilustrováno, celobarevná kniha.

Jak na počítač Texty v programu Word I.



Jiří Hlavenka

formát knihy: 115 mm x 220 mm
90 str. plnobarevných
Datum vydání: leden 2005

S vlídným, názorným a trpělivě vysvětlujícím průvodcem učiníte své úplně první krůčky s textovým programem Word, zvládnete psaní a ukládání textu, formátování písma i odstavců, tisk vytvořeného dokumentu, kontrolu pravopisu, hledání a nahrazování v dlouhém textu i vytvoření tabulky. Získáte znalosti i dovednosti zdatné sekretářky! Psáno pro novější verze XP/ 2002 nebo 2003. Bohatě ilustrováno, celobarevná kniha.

Jak na počítač Texty v programu Word II.

Jiří Hlavenka



formát knihy: 115 mm x 220 mm
84 str. plnobarevných
Datum vydání: červenec 2005

Rozšíříte si základní poznatky začátečníka o další možnosti formátování, grafické efekty či vlastní obrázky. Zjednodušte si práci využitím stylů a šablon. Uvidíte, jak z wordového dokumentu udělat snadno webovou stránku a přizpůsobíte si Word svým potřebám. Poradíte si i s dlouhými a členitými dokumenty! Psáno pro novější verze XP/2002 nebo 2003. Bohatě ilustrováno, celobarevná kniha.

Redaktoři: Brožová Martina, Cmielová Jana, Langer Milan, Mosslerová Dana, , Schmucková Šárka

Grafická úprava: Schmucková Šárka
tel.: 585 754 918, mobil 731 501 387

Rozmnožování a odesílání: Mosslerová Dana

Datum vydání: 14.1.2008 **Počet výtisků:** 90

Adresa redakce: Spolek Trend vozíčkářů, Lužická 7, 779 00 Olomouc, tel: 585 431 984,
email: trend@trendvozickaru.cz

Uzávěrka příštího čísla 2/2008: 10.2. 2008



Pravidelné setkání na Lužické

Program:

Turnaj v kostkách

kdy: Středa 16.1. 2008

kde: PC učebna Trendu,
Lužická 7, Olomouc

v kolik: 15.00 hod.

Srdečně zve a na hravé soupeře se těší

Jana Cmielová ☺

Tel: 585 754 924, email: cmielova@trendvozickaru.cz